

Egidia®

PL

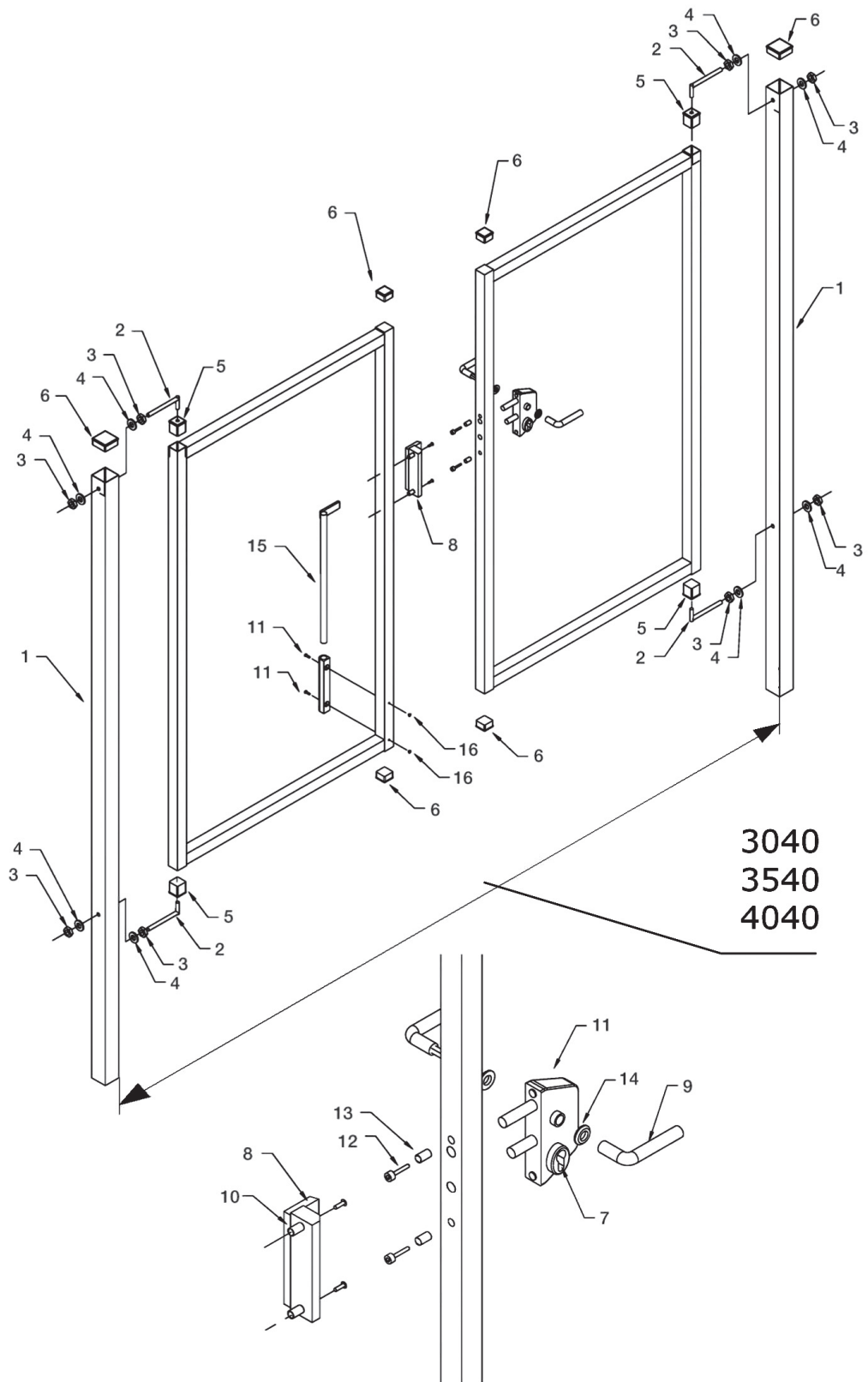
1. Słup
2. Zawias
3. Nakrętka
4. Podkładka
5. Zawias PVC
6. Kapturek PVC
7. Wkładka patentowa
8. Łapacz
9. Klamka
10. Uchwyt montażowy
11. Zamek
12. Śruba
13. Tulejka
14. Pierścień PVC
15. Bolec
16. Kapturek

EN

1. Post
2. Hinge
3. Nut
4. Washer
5. PVC hinge
6. PVC cap
7. Lock cylinder
8. Catcher
9. Door handle
10. Mounting bracket
11. Lock
12. Bolt
13. Sleeve
14. PVC ring
15. Pin
16. Cap

RU

1. Столб
2. Шарнир
3. Гайка
4. Подстилка
5. Петля ПВХ
6. Крышка ПВХ
7. Вставка патентная
8. Держатель
9. Ручка дверная
10. Рукоятка монтажная
11. Замок
12. Винт
13. Втулка
14. Кольцо ПВХ
15. Болт
16. Колпачок



Informacje dotyczące udzielania gwarancji na bramy produkowane w Betafence:

- Bramy wykonane przez firmę Betafence wykonane są na podstawie dokumentacji technicznej sporządzonej zgodnie z wymogami Prawa Budowlanego, Normami Bezpieczeństwa oraz innymi przepisami właściwymi dla producenta. Firma Betafence posiada Deklarację Zgodności na bramy oraz Świadectwo Kwalifikacyjne wydane przez Instytut Techniki Budowlanej na bramy przesuwne oraz skrzydłowe Egidia®.
- Gwarancja obejmuje odporność antykorozyjną wyrobów.
- Ogrodzenie musi być wykonane w całości (włącznie z akcesoriami) z oryginalnych produktów Betafence.
- Produkty, które nie zostały wyprodukowane przez Betafence, jak również ich negatywny wpływ na produkty Betafence, nie podlegają gwarancji.
- Wprowadzanie jakichkolwiek zmian konstrukcyjnych lub modyfikacji wyrobów bez zgody producenta jest niedopuszczalne. Wszelkie zmiany i modyfikacje powodują utratę gwarancji i mogą być powodem odrzucenia reklamacji. Firma Betafence nie ponosi odpowiedzialności za szkody i zagrożenia wynikające z użytkowania zmodyfikowanego wyrobu.
- Gwarancja nie obejmuje przypadków uszkodzeń mechanicznych powstałych podczas transportu, magazynowania, nieprawidłowego instalowania oraz wskutek użytkowania wyrobów niezgodnie z ich przeznaczeniem.
- W przypadku długiego przechowywania niezamontowanych bram lub furtek na zewnątrz zaleca się wyciągnięcie pudełka z akcesoriami i przechowywanie go w pomieszczeniu zamkniętym.
- Ze względu na różnicowanie techniki produkcji oraz własności proszków poliestrowych, PVC możliwe jest wystąpienie niewielkich różnic kolorystycznych i połysku na naszych produktach. W związku z powyższym zmiany kolorów powłok oraz połysku wynikające z własności półproduktów nie są objęte gwarancją.
- Systemy ogrodzeniowe firmy Betafence są cynkowane ogniu metodą zanurzeniową zgodnie z normą PN-EN ISO 1461. Powłoka cynkowa nie jest powłoką dekoracyjną, stanowi przede wszystkim zabezpieczenie antykorozyjne wyrobu. Występowanie jasnoszarych i ciemnoszarych obszarów, nierówności powierzchni zewnętrznej oraz tzw. „białej korozji” (będącej wynikiem naturalnego procesu utleniania się cynku) jest zjawiskiem naturalnym i charakterystycznym dla tego typu zabezpieczenia antykorozyjnego i nie stanowią one podstawy do reklamacji.
- Gwarancja nie obejmuje ograniczonej liczby płam rdzy o powierzchni mniejszej niż 2 mm².
- Elementy napędowe, akcesoria zawiasowo-zamkowe a także elementy całkowicie wykonane z tworzyw sztucznych nie są objęte gwarancją.
- Gwarancja może być udzielona pod warunkiem, że montaż odbywał się w sposób zgodny ze wskazówkami producenta oraz zgodnie z zasadami sztuki budowlanej.
- Gwarancja może być udzielona na wady produkcyjne danego produktu Betafence jak również jego zabezpieczenia antykorozyjnego dla zakresu temperatur od minus 30°C do plus 50°C pod warunkiem, że produkt nie był montowany w temperaturze poniżej 0°C w przypadku produktów powleczonych PCV lub minus 10°C w przypadku pozostałych produktów.
- Gwarancja może być udzielona pod warunkiem, że eksploatacja wyrobów będzie odbywała się w normalnych warunkach środowiskowych bez kontaktu z substancjami agresywnymi.
- Wyroby eksploatowane w środowisku o bardzo wysokiej korozyjności (kategoria C5 według PN-EN 12500) są wyłączone z gwarancji.
- Wyroby eksploatowane w odległości mniejszej niż 500 m od linii brzegowej morza wyłączone są z gwarancji.
- Niezabezpieczone fabrycznie krawędzie cięcia (końcówki ogrodzenia, krawędzie otworów i inne) w odległości do 10 mm od linii cięcia wyłączone są z gwarancji.
- Roszczenia z tytułu gwarancji ograniczone są tylko do naprawy lub wymiany towaru na wolny od wad. Inne dodatkowe koszty pośrednie lub bezpośrednie nie będą pokrywane przez firmę Betafence.
- Uszkodzenia mechaniczne oraz błędy ilościowe w dostawie należy zgłaszać do 48 godzin po otrzymaniu dostawy. Należy przy tym zabezpieczyć dokumentację dołączoną do produktu, jak: dokumenty dostawy, etykiety, instrukcje, itp. Zbyt późne zgłoszenia nie będą rozpatrywane, ponieważ jako dostawca od momentu dostarczenia towaru nie mamy wpływu na warunki rozładunku, składowania i zabezpieczania towarów. Wszelkie wady ukryte w okresie gwarancyjnym należy zgłaszać pisemnie lub pocztą elektroniczną w terminie do 14 dni od momentu ich wykrycia. Zgłoszenia powinny być zgłaszane poprzez punkty sprzedaży naszych ogrodzeń. Reklamacje końcowych użytkowników składane bezpośrednio do zakładu Betafence Sp. z o.o. w Kottarni z pominięciem punktów sprzedaży nie będą rozpatrywane.
- Jeśli jest to konieczne, w celu potwierdzenia zasadności reklamacji mogą być wykonane niezależne badania. Tylko w przypadku, jeśli badania potwierdzą, że dostarczone produkty posiadały wady produkcyjne, koszty badan zostaną pokryte przez firmę Betafence. Wszelkie sprawy sporne, które mogłyby wynikać w związku z ważnością, interpretacją lub egzekucją gwarancji będą rozpatrywane przez sąd właściwy dla miejsca siedziby producenta.

Information regarding warranty for gates manufactured by Betafence:

- Gates manufactured by Betafence are made on the basis of technical documentation drawn up according to the requirements of the Building Law, Safety Standards and other regulations relevant for the manufacturer. Betafence is in possession of the Declaration of Conformity for the gates and the Certificate of Qualification issued by the Building Research Institute for Egidia® sliding and swing gates.
- The warranty covers anti-corrosion resistance of products.
- Fencing must be fully made (including accessories) from the original Betafence products.
- Products not manufactured by Betafence, and adverse effect of such products on Betafence products, are not covered by the warranty.
- Any design alterations or product modifications without manufacturer's consent is inadmissible. Any alterations or modifications will result in the warranty being null and void and may result in rejection of any claims. Betafence shall not be liable for any damages or threats resulting from the use of modified products.
- The warranty shall not cover any mechanical damage occurred during transportation, storage, wrong installation or use of the products in a manner not according to the intended use.
- Where a gate or a wicket is to be stored outdoor for a long period before installation it is recommended to take out the accessory box and store it indoor.
- In view of varying manufacturing techniques and properties of PVC polyester powders it is possible that slight colour and gloss differences may occur on our products. Therefore, any changes in coat colours or gloss resulting from semi-product properties are not covered by the warranty.
- Betafence fencing systems are hot dip galvanized according to PN-EN ISO 1461 standard. Zinc coat is not a decorative coat and serves mainly as an anti-corrosion protection of the product. Presence of light grey and dark grey areas, surface irregularities and so-called "white corrosion" (resulting from natural zinc oxidation process) are natural processes and they are characteristic for that type of anti-corrosion protection and hence do not provide grounds for claims.
- The warranty does not cover a limited number of corrosion spots of the areas less than 2 mm² each.
- Drive components, hinge and lock accessories and the parts fully made of plastics are excluded from the warranty.
- The warranty may be provided only if the installation was carried out according to the manufacturer's instructions and in conformity with the building practice principles.
- The warranty may cover workmanship of Betafence products and anti-corrosion protection for the temperature range of -30°C to +50°C provided that the product was not installed at the temperature below 0°C in case of PVC-coated products or below -10°C for other products.
- The warranty may be issued provided that the products will be used in normal environmental conditions without contact with aggressive media.
- Products used in environments of very high corrosivity (C5 category according to PN-EN-12500) are excluded from the warranty.
- Products used at locations at a distance less than 500 m from the sea coast are excluded from the warranty.
- Cutting edges which are not factory-secured (fence ends, hole edges and other) located at a distance less than 10 mm from the cutting line are excluded from the warranty.
- Warranty claims are limited to repair or replacement of goods with equivalent goods free from defects. Other additional direct or consequential costs shall not be covered by Betafence.
- Any mechanical damage found or wrong quantities of goods supplied must be reported within 48 hours after the delivery acceptance. When doing so all documentation accompanying the product such as delivery documents, labels, instructions etc. must be secured. Reports made too late shall not be addressed as we, as a supplier, have no influence on the conditions of unloading, storage and protection of goods. Any latent defects discovered during the warranty period must be reported in writing or by e-mail within 14 days from the discovery date. The reports should be made via retail outlets of our fencing systems. End users' claims made directly to the plant of Betafence Sp. z o.o. at Kottarnia, not through the retail outlets, shall not be addressed.
- Where necessary, independent tests may be carried out to confirm the justifiability of the claim. Only if such tests confirm that the products supplied had workmanship defects, costs of such tests shall be covered by Betafence. Any disputes which may arise in relation to validity, interpretation or exercising of rights under the warranty shall be settled by a court having jurisdiction over the manufacturer's seat.

Информация, касающаяся предоставления гарантии на ворота, изготовленные в Betafence:

- Ворота фирмы Betafence изготовлены на основе технической документации, составленной в соответствии с требованиями Строительного Права, Нормами Безопасности, а также другими предписаниями, соответствующими производителю. Фирма Betafence имеет Разрешение на производство ворот, а также Свидетельство Квалификации, выданное Институтом Строительной Техники, на раздвижные, а также створчатые ворота Egidia®
- Гарантия включает в себя устойчивость антикоррозийных товаров
- Ограда должна быть выполнена полностью (с аксессуарами) из оригинальной продукции Betafence.
- На продукцию, не изготовленную фирмой Betafence, а также на ее отрицательное влияние на продукцию Betafence, гарантия не распространяется
- Внесение каких-нибудь конструктивных изменений или модификаций в продукцию без согласия производителя недопустимо. Любые изменения и модификации ведут к потере гарантии и могут стать причиной лишения рекламации. Фирма Betafence не несет ответственности за ущерб и опасность в связи с использованием измененной продукции
- Гарантия не включает в себя случаи механических повреждений, возникших в результате транспортировки, хранения, неправильной установки, а также в результате использования не по назначению.
- В случае длительного хранения не смонтированных ворот или калиток снаружи рекомендуется вынимать коробку с аксессуарами и хранить ее в закрытом помещении.
- В связи с дифференциацией технической продукции, а также особенностей полиэстеровых порошков, ПВХ возможно появление цветовых различий и блеска на наших изделиях. В связи с вышеуказанными цветовыми изменениями и блеском, простекающими из особенностей полупродуктов, они не включены в гарантию.
- Системы ограждений фирмы Betafence оценены огнестойкими средствами методом погружения в соответствии с нормами PN-EN ISO 1461. Цинковая оболочка не является декоративной, прежде всего она обеспечивает антикоррозийность продукции. Появление светло-серых и темно-серых пятен, неровностей на внутренней поверхности, а также так называемой «белой коррозии» (является результатом естественного процесса окисления цинка) является характерным для данного типа антикоррозийного обеспечения и не включается в рекламацию.
- Гарантия не включает ограниченное количество пятен площадью менее 2 мм².
- Приводные элементы, завесо-замковые аксессуары, а также элементы, полностью изготовленные из отдельных материалов, в гарантию не включены.
- Гарантия может быть предоставлена с условием, что монтаж осуществлялся способом, соответствующим предписаниям производителя, а также основам строительства.
- Гарантия может распространяться на производственные недостатки данного продукта Betafence, а также на антикоррозийное покрытие для температур от минус 30°C до плюс 50°C с условием, что продукция не была смонтирована при температуре не ниже 0°C для продукции ПВХ, а также при температуре ниже минус 10°C для остальной продукции.
- Гарантия может действовать при условии, что эксплуатация продукции будет осуществляться при нормальных условиях окружающей среды без контакта с агрессивными субстанциями.
- На продукцию, эксплуатируемую при очень высокой коррозионности (категория C5 согласно PN-EN 12500), гарантия не распространяется.
- На продукцию, эксплуатируемую на расстоянии менее 500 м от береговой линии моря, гарантия не распространяется.
- На необеспеченные фабричные края (концы ограждения, края отверстий и др.), находящиеся на расстоянии менее 10 мм от линии края, гарантия не распространяется.
- Претензии по гарантии принимаются только на продукцию, не имеющую изъянов. Другие дополнительные расходы покрываются фирмой Betafence не будут.
- Механические неполадки, а также количественные недостатки необходимо обнаружить в течение 48 часов после доставки продукции. При этом необходимо предоставить документацию, относящуюся к продукции, а именно: документы доставки, ярлыки, инструкции и т.п. Недостатки, обнаруженные позднее, рассматриваться не будут, т.к. поставщик с момента доставки не воздействует на условия разгрузки, складирования и обеспечения продукции. Все скрытые неполадки в соответствии с гарантией необходимо зафиксировать письменно и отправить по почте или по электронной почте в течение 14 дней с момента их обнаружения. Заявления должны быть поданы в наши пункты продажи ограждений. Реclamации окончательных пользователей, направленные непосредственно в фирму Betafence o.o. в г. Котларня, рассматриваться не будут.
- В целях подтверждения неполадок могут быть проведены соответствующие исследования. Но только, если результаты исследований подтвердят, что неполадки оказались следствием производства продукции, стоимость исследований будет возмещена фирмой Betafence. Все спорные вопросы, несогласия или взъясания, связанные с гарантией, будут рассматриваться местным судом города, где находится производитель.